

Искра
Д. Н. Бородинъ.



Fireman.RU

Пожарность

въ зависимости отъ матеріала кровель.



С.-ПЕТЕРБУРГЪ.

1912.

Д. Н. Бородинъ.

Пожарность

въ зависимости отъ матеріала кровель.



Fireman.RU

С.-ПЕТЕРБУРГЪ.

—
1912.



Пожарность въ зависи- мости отъ матеріала кровель. *)



Fireman.RU



Всегда, когда приходится говорить о нашемъ погорѣломъ вопросѣ, намъ вспоминается отвѣтъ А. С. Пушкина на поставленный ему вопросъ: что сдѣлано въ Россіи за 30 лѣтъ въ экономическомъ отношеніи?

— Замѣнили стекломъ бычачій пузырь.

А теперь можно спросить: что сдѣлали за послѣдніе 50 лѣтъ, съ 1861 по сей день?

*) Докладъ, читанный на первомъ Всероссійскомъ съѣздѣ техниковъ по сельскому огнестойкому строительству.



— Лучину замѣнили керосинкой.

— Унасъ горять не хаты, не избы, а цѣлыя деревни и даже, можете себѣ представить, горять дороги.

Кому случилось быть въ Кубанской области и быть свидѣтелемъ какъ горять станицы, тотъ знаетъ, что при этихъ пожарахъ ничего

спасти нельзя, тамъ все горитъ: горитъ земля, дорога,—все рѣшительно. Объясняется это очень просто. Экономные хозяева не держатъ скота на дворѣ, а выгоняютъ его на улицу. И вотъ въ извѣстное время происходитъ накопленіе горючаго матеріала на землѣ и если въ это время случится пожаръ, то все начинаетъ горѣть, даже земля. Дальше уже некуда идти...

Жизнь крестьянина начинается съ того момента, когда онъ получаетъ въ наслѣдство землю. Съ этого момента второй его заботой является постройка жилища и уже послѣ, когда осуществляются эти два фактора,—выступаетъ вопросъ о плугѣ, машинахъ и прочихъ культурныхъ усовершенствованіяхъ.

Отсюда вполне ясно, что эти два фактора—земля и жилище—неразрывно связаны

между собою и составляютъ всю основу жизни нашего многомилліоннаго крестьянства.

Земли у него не хватаетъ для прокормленія семьи, и крестьянство голодаетъ—это тоже фактъ, регулярно изъ года въ годъ повторяющійся.

Соломенное же его жильё нещадно горитъ, и послѣ пожара крестьянамъ приходится идти искать на „погорѣлое“ среди своихъ же крестьянъ, а затѣмъ съ котомкой за плечами и по всей странѣ за подаяніемъ, увеличивая тѣмъ легіоны нашего городского пролетаріата. Это тоже фактъ.

Обрисовывается, такимъ образомъ, грозный, во всемъ своемъ ужасѣ, страшный экономическій вопросъ. Одна сторона этого вопроса—земельная нужда, какъ извѣстно, намѣчена къ разрѣшенію Правительствомъ закономъ 9-го ноября 1906 г.—разселеніемъ на хутора и отруба, а другой, погорѣлый вопросъ, — стоитъ во всемъ своемъ объемѣ и ужасѣ передъ нами, пожарниками, почти что непочатымъ.

Между всѣми при-





чинами увеличивающейся прогрессии количества возникающих пожаровъ главную роль играетъ возгораніе отъ сосѣдняго пожара.

Вотъ на эту причину, обуславливающую собою 80% крестьянской бѣды, и слѣдуетъ обратить особое и исключительное вниманіе.

По меньшей мѣрѣ странно, а по большей—преступно возлагать всѣ наши надежды на тѣ блаженные времена, когда крестьянинъ сдѣлается на столько нравственнымъ, что не будетъ поджигать своего сосѣда изъ мести, когда его дѣти будутъ оставаться дома подъ присмотромъ взрослыхъ нянекъ, или въ общественныхъ ясляхъ, когда всѣмъ слабоумнымъ будетъ мѣсто въ больницахъ, когда крестьянинъ заведетъ себѣ безопасное освѣщеніе не только въ избахъ, но и въ хлѣвахъ, клѣтяхъ, сѣновалахъ и проч. и проч. Все это несомнѣнно хорошо, рационально, но, къ сожалѣнію, только пока не у насъ, и чловѣку деревни, чловѣку, знающему и лично переживающему нашу тяжелую деревенскую дѣйствительность, прямо больно слушать эти теоретическія, хотя и весьма благожелательныя разсужденія... Картина всей страны, по-

крытой небольшими поселками, съ обсаженными деревьями, широкими улицами и переулками, съ просторными дворами, окруженными садиками, — такая картина соблазнительна, но представьте только, что въ этомъ раю поселенъ (и притомъ насильственно) нашъ теперешній крестьянинъ такимъ, какъ онъ есть: голодный, погорѣлый, плохо обутый и одѣтый, безъ лошадей, безкровный и безграмотный—и сразу станетъ яснымъ, что въ основѣ всѣхъ стремленій къ осуществленію подобныхъ райскихъ перспективъ лежитъ въ лучшемъ случаѣ маниловщина, а въ худшемъ—аракчеевщина.

Дѣятельность сознательной части населенія, общественныхъ организацій въ активной борьбѣ съ пожарами — настойчива, самоотверженна и безкорытна, результаты дѣятельности—наглядны и поучительны, но распространенность и численность ихъ по сравненію съ необъятнымъ протяженіемъ нашего родного пожарища—капля въ морѣ.

Къ концу 1905 г. всѣхъ членовъ этихъ организацій было во всей Россіи 230.000 чел., а это составляетъ менѣе 0,2% отъ всего населенія. Другими словами, изъ каж-



дыхъ 1.100 человекъ населенія нашлось только по 2 человека, ясно сознавшихъ свой долгъ бороться съ общественнымъ зломъ.

Точно также невелики и боевыя средства этихъ общественныхъ организацій, а именно: къ концу 1905 г. имѣлось всѣхъ организацій 1.851, обладавшихъ 140 паровыми и 5.343 ручными пожарными трубами. Всего, слѣдовательно, было 5.483 трубы, а въ Россіи по переписи 1897 г. насчитано 11 мил. отдѣльныхъ крестьянскихъ хозяйствъ. Слѣдовательно, одна пожарная труба приходится приблизительно на 2.000 хозяйствъ, т. е. въ среднемъ на 40 деревень средняго размѣра!

Страховыя преміи, выдаваемыя земствами составляютъ лишь небольшую часть всего убытка, наносимаго пожарами населенію. Населенію возвращается самое большее только 20 или 22% дѣйствительной его потери.

Очевидно, что страховка крестьянскаго имущества, для которой наши земства такъ много жертвуютъ, едва ли можетъ быть рассматриваема какъ сколько-нибудь серьезное средство борьбы съ обнищаніемъ крестьянъ отъ пожаровъ.

Все это приводитъ къ тому выводу, что и дѣятельная инициатива сознательной части общества и земское страхованіе приносятъ крестьянству мало пользы.

Главнѣйшая причина нашего погорѣлаго вопроса, это—экономическая необезпеченность нашего крестьянства, его крайняя нищета.

Некультурность крестьянства, какъ и всѣ другія темныя и печальныя стороны сельской жизни, есть не что иное, какъ результатъ этой основной первопричины, и при ея наличности нельзя и думать о коренномъ разрѣшеніи нашего погорѣлаго вопроса.

Приведенная основная первопричина—это гордіевъ узелъ Россіи, который не скоро еще будетъ разрубленъ.

Но остается одна мѣра, которая до извѣстной степени можетъ надорвать этотъ узелъ. Мы разумѣемъ распространеніе построекъ изъ огнеупорныхъ матеріаловъ и во главу угла этого вопроса ставимъ прежде всего перекрытіе соломенныхъ крышъ—огнеупорными.

Представимъ себѣ, что крестьянскія постройки сдѣланы огнестойкими хотя бы на столько, чтобы не загораться отъ сосѣдняго пожара, отъ упавшей на крышу головни, или пука горящей соломы,—и 80% крестьянской бѣды будетъ уничтожено, почти 300 мил. крестьянскихъ рублей въ годъ будетъ сохранено.

Ни мѣры распланированія, ни самое внимательное наблюденіе за исполненіемъ ихъ, ни пожарные обозы, ни запасы воды или древесныя посадки





не спасуть отъ истребленія огнемъ деревни, пока она будетъ крыта соломой. Ни однимъ изъ этихъ средствъ нельзя предотвратить разноса горящей соломы вѣтромъ, который перекидываетъ ее черезъ пространства, превышающія всякіе интервалы. Деревня горитъ съ такою быстротою, съ какою не справятся ни энергія дружинъ, ни сила инструментовъ. Только огнеупорной деревнѣ могутъ оказать услугу противопожарныя мѣры, и тогда на нихъ придется меньше и затрачивать.

На основаніи изложенныхъ данныхъ мы приходимъ къ слѣдующимъ посылкамъ:

1) Деревни наши подвержены пожарамъ, и это наноситъ населенію непоправимый вредъ.

2) Бороться непосредственно съ пожаромъ, т. е. съ огнемъ, наша деревня не имѣетъ прежде всего матеріальныхъ средствъ, а затѣмъ и умѣнья.

3) Вознагражденіе погорѣльцевъ при помощи взаимнаго земскаго страхованія при нашемъ безденежьи недостаточно и не увеличиваетъ, а въ конечномъ результатѣ все-таки уменьшаетъ общій капиталъ деревни.

4) Остается одно: перестроить всѣ деревни и возвести строенія изъ огнеупорныхъ матеріаловъ, но для этого у насъ не имѣется денежныхъ средствъ.

Выводовъ изъ этихъ четырехъ посылокъ можетъ быть два: или махнуть рукой въ душѣ на все это и только дѣлать видъ, что мы благожелательно объ этомъ заботимся,



или же постараться найти способъ сдѣлать несгораемыми тѣ самыя постройки, въ которыхъ крестьяне живутъ теперь, и притомъ по доступной для нашихъ средствъ цѣнѣ.

Вспоминая тяжелое бѣдствіе, изъ года въ годъ грозящее разореніемъ крестьянину, невольно содрогнется сердце русскаго человѣка за бѣдствіе своей родины.

Вотъ почему всѣ мѣры, могущія послужить къ устраненію этого бѣдствія или уменьшенію его послѣдствій, принимаются весьма сочувственно обществомъ, которое проникнуто убѣжденіемъ, что благополучіе крестьянина всегда отражается на общемъ благополучіи нашего отечества.

При повальныхъ пожарахъ интересно опредѣлить отношеніе между всею суммою убытковъ и убытковъ въ застрахованномъ имуществѣ. Статистическихъ данныхъ нѣтъ. Размѣръ этихъ убытковъ обыкновенно опредѣляется въ 400 мил. руб.

Чтобы составить себѣ нѣкоторое понятіе о томъ, какъ несообразно великъ размѣръ ежегоднаго пожарнаго убытка, мы можемъ указать на Францію, гдѣ при стоимости имущества въ 100 милліардовъ руб. сгораетъ въ послѣдніе годы имущество на сумму лишь около 40 мил. руб. Стоимость имущества въ Россіи опредѣляется приблизительно цифрою въ 70 милліардовъ руб., а сгораетъ имущества ежегодно свыше 400 мил. руб. Цифра эта является столь значительной, и расходъ,



который ежегодно несет наша страна по пожарнымъ убыткамъ, оказывается столь нелѣпымъ и бесполезнымъ, что

надъ этимъ дѣломъ стоитъ призадуматься, тѣмъ болѣе, что зло, причиняемое пожарами, имѣетъ гораздо большіе размѣры и, начиная отъ человѣческихъ жертвъ и, кончая разными другими несчастіями и потерями, далеко не выражается одною только суммою имущественныхъ убытковъ, непосредственно причиняемыхъ огнемъ.

Одною изъ причинъ нашей сгораемости надо признать громадную площадь покрытія крестьянскихъ построекъ соломою.

По наблюденіямъ акціонерныхъ обществъ надъ 110.000 горѣвшими во всѣхъ городахъ Россіи въ теченіе 64 лѣтъ строеніями, оказывается, что пожарные убытки составляли на 1.000 руб. застрахованной суммы:

въ каменныхъ, крытыхъ желѣзомъ строеніяхъ	1,33
„ каменныхъ, крытыхъ деревомъ	5,98
„ смѣшанныхъ и деревянныхъ, крытыхъ желѣзомъ	3,99
„ смѣшанныхъ и деревянныхъ, крытыхъ деревомъ	9,14
„ крытыхъ соломою строеніяхъ .	24,06



т. е. если принять убытки въ каменныхъ, крытыхъ желѣзомъ строеніяхъ за единицу, то увидимъ, что каменные и деревянные строения, крытыя деревомъ, горѣли болѣе въ $4\frac{1}{2}$ раза; смѣшанныя и деревянные, крытыя желѣзомъ,—въ 3 раза, крытыя деревомъ—въ 7 разъ, крытыя соломой—въ 18 разъ больше. Средній размѣръ поврежденія, т. е. отношеніе пожарныхъ убытковъ къ страховой суммѣ горѣвшихъ имуществъ, рѣзко отличается по классамъ построекъ; этотъ размѣръ за всѣ 64 года во всѣхъ городахъ составилъ: по каменнымъ, крытымъ желѣзомъ, — 4,63%, каменнымъ, крытымъ деревомъ,—31,8%, смѣшаннымъ и деревяннымъ, крытымъ желѣзомъ,—25,8%, смѣшаннымъ и деревяннымъ, крытымъ деревомъ,—55,8%, каменнымъ, смѣшаннымъ и деревяннымъ, крытымъ соломой,—63,2%.

Эти цифры краснорѣчиво доказываютъ, насколько важно и прежде всего необходимо озаботиться, чтобы въ городахъ и селахъ соломенные крыши замѣнялись другими болѣе огнеупорными.

Другой основной причиной нашей сгораемости являются поджоги. Весьма нетрудно богатому городу обзавестись огнегасительными машинами и организовать пожарную команду. Но этого еще не достаточно, чтобы уменьшить число причинъ возникновенія пожаровъ. Пожарная команда способна лишь локализовать пожаръ въ извѣстное время, а въ данномъ случаѣ и парализовать злую



волю поджигателя своимъ быстрымъ прибы-
тиемъ къ мѣсту пожара.



Изба при лучинѣ.

Несомнѣнно, что пожарныя команды и
вольныя дружины оказываютъ громадную



пользу во время пожарныхъ несчастій, но въ
общемъ противопожарномъ государственномъ



Г. ГИЛТНИНЪ

Изба при керосинкѣ.

вопросъ онѣ являются только палліативной
мѣрой.



Чтобы избавить государство отъ страшнаго огненнаго бича, необходимо уменьшить число причинъ возникновенія пожаровъ. Это главный вопросъ въ общепожарно-страховомъ дѣлѣ.

Нужно такъ обставить все пожарно-страховое дѣло въ законодательномъ порядкѣ, чтобы отбить охоту къ игрѣ съ огненной стихіей, а то нынче кто только не поджигаетъ?! Въ деревняхъ крестьяне жгутъ какъ изъ выгоды, такъ равно изъ мести. Въ городахъ даже интеллигентныя дамы бывали судимы за образованіе цѣлыхъ обществъ и шаекъ поджигателей. Число спекулятивныхъ поджоговъ увеличивается въ страшной прогрессіи. Застой въ торговыхъ дѣлахъ, при громадной конкуренціи, способствуетъ развитію поджоговъ, потому что ничего нѣтъ легче, какъ получить премію за товаръ, даже если онъ и не сгорѣлъ, а лишь немного подмоченъ или помятъ. Прежде этого почти не было, такъ какъ въ былое время многіе русскіе купцы считали даже за грѣхъ что-либо страховать.

Если мы вообще можемъ отмѣтить довольно незначительное процентное отношеніе осужденій къ числу всѣхъ возникающихъ уголовныхъ дѣлъ, то отношеніе осужденій по дѣламъ о поджогахъ къ числу возбужденныхъ дѣлъ, а еще болѣе къ числу поджоговъ, причиною которыхъ, по всей вѣроятности, былъ поджогъ, прямо поражающее.

По даннымъ Свода статистическихъ свѣ-



дѣній по дѣламъ уголовнымъ за 1899 г. во всей Россіи число возникшихъ дѣлъ было 12.662, число же осужденныхъ за поджогъ—647.

Значить, во всей Россіи отношеніе числа осужденныхъ поджигателей къ числу поджоговъ, по которымъ было возбуждено слѣдствіе, составляетъ 5,1%.

Статистическія данныя по нѣкоторымъ земскимъ губерніямъ устанавливаютъ фактъ возростанія поджоговъ вдвое и даже въ два съ половиною раза болѣе противъ прежняго нормальнаго времени, и если все болѣе и болѣе горитъ теперь наша бѣдная Россія, то причиною этого усиленія горимости служить не что иное, какъ умысленный поджогъ.

Наконецъ, третьей причиною нашей сгораемости слѣдуетъ, по нашему мнѣнію, признать слабое распространеніе надлежащихъ противопожарныхъ знаній не только въ массѣ населенія, но очень часто и среди лицъ, въ рукахъ которыхъ находится строительно-техническое дѣло въ нашей странѣ.

Пожары—это тяжелое бѣдствіе русской деревни. Крытыя соломой, камышомъ и тростникомъ, преимущественно деревянные постройки далеко не огнеупорны и представляютъ богатѣйшій горючій матеріаль. Средства борьбы съ вспыхнувшимъ въ деревнѣ пожаромъ до того примитивны, что зачастую во власть огненной стихіи отдаются цѣлыя деревни и поселки. Родныя пепелища въ нѣсколько часовъ превращаются въ груды



пепла. И на развалинахъ бывшей деревни не воздвигаются новыя постройки.

Россійскіе пожары — это грандіозное народное бѣдствіе, борьба съ которымъ — непремѣнный гражданскій долгъ, побѣдить которое необходимо.

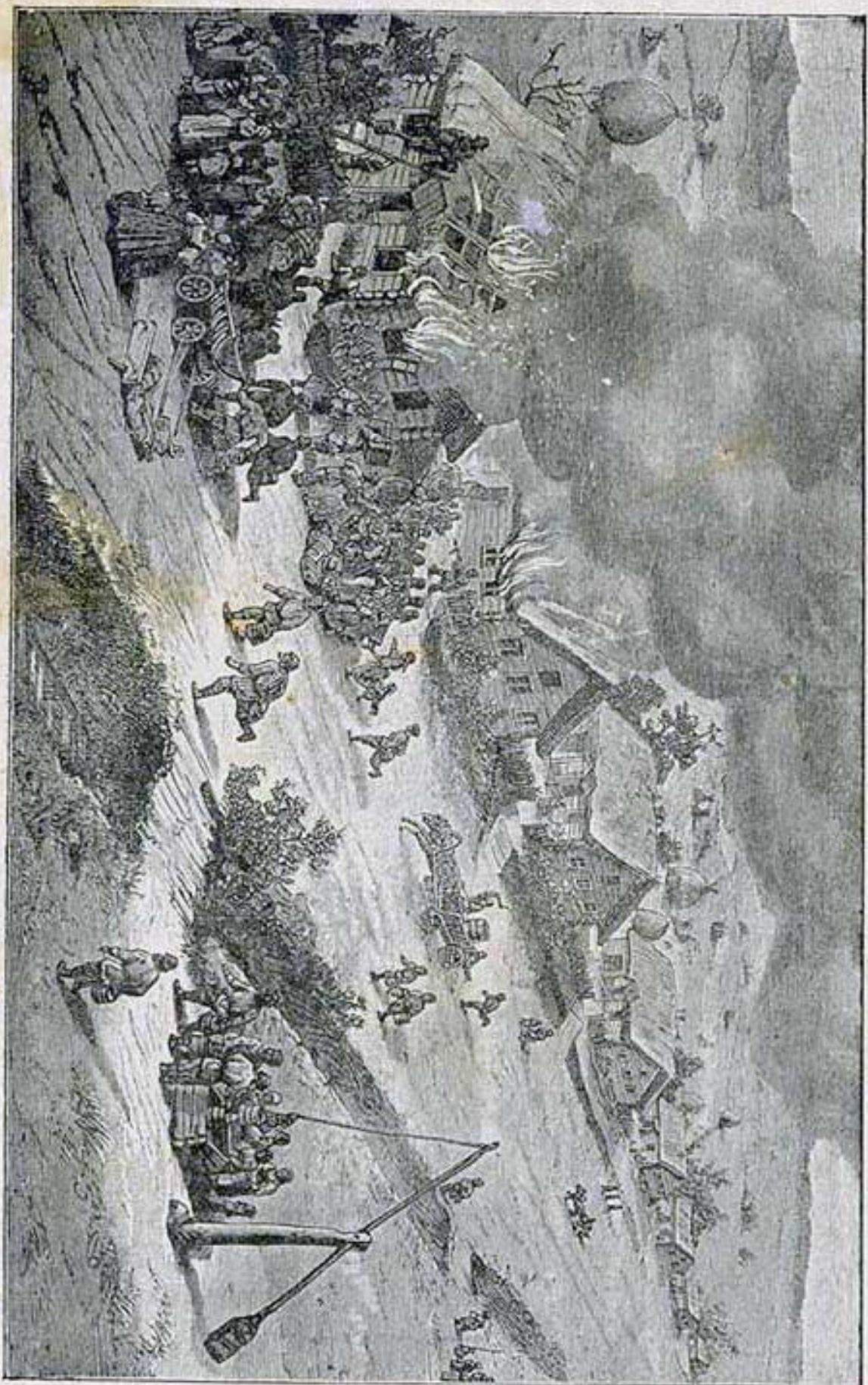
Но какъ?

На первомъ планѣ стоитъ распространеніе огнестойкихъ построекъ. Нельзя возражать и не желать распространенія огнестойкихъ построекъ. Но это вопросъ будущаго и весьма отдаленнаго. Эта улита ѣдетъ — и охъ, какъ тихо. Огнестойкой постройки у мужика нѣтъ, а красный пѣтухъ гуляетъ, что Илья Муромецъ: гдѣ махнетъ рукой — тамъ улица, промахнется — переулочекъ обгорѣлыхъ домовъ, хижинъ, лачугъ. Несладокъ этотъ „дымъ отечества“.

Намъ представляется, что есть болѣе реальное осуществленіе вопроса борьбы съ огнемъ и отвѣчающее настоящему моменту, пока всѣ наши деревни не перестроятся въ огнестойкія: *необходимо принять энергичныя мѣры къ распространенію огнеупорныхъ крышъ, т. е. замѣнить соломенныхъ крышъ — глино-соломенными и черепичными.*

Задача предупрежденія опустошительныхъ пожаровъ сводится къ облегченію локализации огня, которая больше всего затрудняется обиліемъ и скученностью построекъ, сдѣланныхъ изъ легко воспламеняющагося матеріала и при покрытіи таковыхъ соломой.

Этою мѣрою мы устраняемъ приведенную



Пожаръ въ деревнѣ.



нами первую причину пожаровъ—68% пожаровъ, падающихъ на постройки, крытыя соломой.

Черепичное производство ручной выдѣлки до такой степени просто и малоцѣнно, что подобная мѣра не можетъ быть затруднительна.

Государства Западной Европы давно уже ввели у себя черепичныя кровли,—этотъ фактъ указываетъ на доступность этого матеріала. Нельзя не удивляться, почему въ Россіи такъ мало обращено вниманія на этотъ полезный, можно сказать, необходимый матеріаль. Казалось бы, съ одной стороны примѣръ Западной Европы, а съ другой — постоянные опустошительные пожары по всей Россіи могли бы способствовать распространенію черепичныхъ крышъ, но на дѣлѣ выходитъ обратное.

Черепица, кромѣ своей прочности, выгодна уже потому, что не требуетъ краски, не ржавѣетъ, какъ желѣзо, не гніетъ, какъ дерево и, чѣмъ больше лежитъ, тѣмъ становится цѣннѣе.

Наконецъ, глино-соломенные крыши представляютъ также значительный шагъ въ смыслѣ противопожарной мѣры. Онѣ могутъ быть примѣнимы тамъ, гдѣ глина обладаетъ хорошими качествами.

Устройство глино-соломенныхъ крышъ очень просто и требуетъ спеціалиста только для опредѣленія качества глины. Разъ въ селеніи будетъ заведена такая крыша, то крестьяне путемъ опыта сами будутъ приго-



товлять растворъ изъ глины безъ всякой посторонней помощи свѣдущаго мастера.

До сихъ поръ мы считали нашу родину деревянно-соломенной, но въ послѣднее время число строеній, покрываемыхъ соломой, увеличивается. Причиной этого обстоятельства служить быстрое сокращеніе лѣсной площади и вздорожаніе строительнаго матеріала. Вотъ почему намъ слѣдуетъ всѣми мѣрами способствовать введенію покрытій черепицей и глино-соломой.

Вопросъ объ огнеупорныхъ постройкахъ и огнестойкихъ крышахъ — это насущный вопросъ экономической жизни нашей деревни. Страшные убытки, которые несетъ русская деревня отъ пожаровъ, давно всѣмъ извѣстны.

Понятно поэтому усиленное вниманіе, которое земство обращаетъ на этотъ бичъ соломенной Руси, и тѣ усилія, которыя прилагаются къ уменьшенію опустошительности деревенскихъ пожаровъ.

Совершенствуя пожарное дѣло, земства, вмѣстѣ съ тѣмъ, сознаютъ, что при наилучшей постановкѣ его, въ смыслѣ обзаведенія необходимымъ количествомъ пожарныхъ машинъ, устройствомъ водоемовъ, распланированіемъ селеній и проч.,—при всемъ этомъ нельзя придти къ желательнымъ результатамъ до тѣхъ поръ, пока деревенскія постройки съ своими соломенными крышами будутъ представлять такой легко воспламеняющійся матеріаль.



Какъ примѣръ, къ какимъ результатамъ привели заботы земствъ къ перекрытію соломенныхъ кровель и замѣнѣ ихъ глиносоломенными, я сошлюсь на дѣятельность въ этомъ направленіи Самарскаго земства.

Сами крестьяне села Екатериновки, Самарскаго уѣзда, уже въ 1866 году возбудили ходатайство передъ предсѣдателемъ губернскаго земскаго собранія о внесеніи на обсужденіе вопроса о введеніи обязательнаго покрытія строеній огнеупорнымъ матеріаломъ.

Съ тѣхъ поръ вопросъ о распространеніи огнестойкихъ крышъ въ селеніяхъ губерніи неоднократно разсматривался въ губернскихъ земскихъ собраніяхъ всесторонне, въ связи съ вопросомъ о практическомъ примѣненіи подобныхъ правилъ среди крестьянскаго населенія, и лишь въ 1891 году собраніе окончательно рѣшило издать обязательное постановление о покрытіи въ селеніяхъ губерніи всѣхъ соломенныхъ крышъ глиною.

Вслѣдствіе неурожая хлѣбовъ и травъ, постигшихъ Самарскую губ. въ 1891 году, постановление это не было приведено въ исполненіе. Затѣмъ въ 1893 году земское собраніе вновь издало постановление о покрытіи соломенныхъ крышъ—глиною и назначило срокъ до 1-го января 1895 года.

Теперь прослѣдимъ, какіе результаты получились съ введеніемъ въ селеніяхъ губерніи обязательнаго постановленія о замѣнѣ соломенныхъ кровель огнестойкими:



Къ 1-му января 1901 г., по отчетамъ страховыхъ агентовъ за 1900 г., значится построекъ, покрытыхъ соломой, сверху обмазанной глиной и пропитанной сквозь глиной:

Въ Новоузенскомъ уѣздѣ . . .	65%
„ Самарскомъ „ . . .	58%
„ Ставропольскомъ „ . . .	53%
„ Бузулукскомъ „ . . .	50%
„ Бугурусланскомъ „ . . .	33%
„ Николаевскомъ „ . . .	22%
„ Бугульминскомъ „ . . .	8%

Послѣднее мѣсто по распространенію огнеупорныхъ крышъ занимаетъ Бугульминскій уѣздъ.

Какое же вліяніе оказали соломо-глиняныя крыши на сокращеніе пожаровъ и опустошительность ихъ?

По статистическимъ даннымъ о пожарности въ селеніяхъ Самарской губерніи съ 1891 по 1901 гг. устанавливается, что послѣ введенія обязательнаго постановленія губернскаго земства пожарность хотя и не уменьшилась, а наоборотъ, увеличилась на 178 пожарныхъ случаевъ, однако количество сгорѣвшихъ дворовъ въ періодъ времени съ 1896 по 1901 гг. сократилось на 11.588. Затѣмъ, въ то время, какъ за первое пятилѣтіе на каждый пожаръ приходилось, въ среднемъ, 6,34 двора, за второе пятилѣтіе цифра сгорѣвшихъ дворовъ, въ среднемъ, упала на



3,50, т. е. опустошительность пожаровъ въ Самарской губерніи послѣ изданія обязательнаго постановленія уменьшилась почти въ два раза.

Если прослѣдить эти данныя по-уѣздно и принять во вниманіе указанное нами количество построекъ съ глино-соломенными крышами, то увидимъ, что въ уѣздахъ, гдѣ въ настоящее время имѣется болѣе 50% построекъ съ глино-соломенными крышами и гдѣ до введенія обязательнаго правила на одинъ пожарный случай, въ среднемъ, приходилось сгорѣвшихъ дворовъ:

въ Самарскомъ уѣздѣ	6,19
„ Ставропольскомъ уѣздѣ	7,41

опустошительность пожаровъ послѣ обязательнаго постановленія рѣзко измѣнилась:

въ Самарскомъ сгораемость, въ среднемъ, упала до 2,78, въ Ставропольскомъ до 3,3.

Между тѣмъ, въ другихъ уѣздахъ, гдѣ менѣе распространены глино-соломенные крыши, такого колебанія не замѣчается.

Этотъ выводъ подтверждается и данными за 1902 годъ о числѣ пожаровъ, которые выдѣлялись особенною опустошительностью. Пожаровъ, уничтожившихъ болѣе 20 дворовъ въ одинъ разъ, было:

Въ Самарскомъ уѣздѣ	2
„ Ставропольскомъ уѣздѣ	5
„ Бузулукскомъ „	8
„ Бугурусланскомъ „	7
„ Бугульминскомъ „	12



Въ Николаевскомъ и Новоузенскомъ уѣздахъ подобныхъ пожаровъ не было.

Чрезмѣрною опустошительностью отличались пожары въ Бугульминскомъ уѣздѣ (такъ, въ одинъ пожаръ сгорѣло 279 дворовъ). А мы видѣли, что въ этомъ уѣздѣ покрытие кровель глино-соломой составляетъ всего 8% всѣхъ построекъ.

Въ Новоузенскомъ и Самарскомъ уѣздахъ, гдѣ покрытие составляетъ 65% и 58% построекъ, такихъ опустошеній не было, и одинъ пожаръ уничтожаетъ только до 20 дворовъ.

Такимъ образомъ, приведенныя данныя достаточно обрисовываютъ громадное значеніе обязательнаго постановленія губернскаго земства 1893 года, какъ мѣры, способствовавшей сокращенію опустошительности пожаровъ въ селеніяхъ Самарской губерніи.

Земское собраніе, сознавая, что глино-соломенные крыши въ селеніяхъ являются лишь переходными къ наилучшему типу изъ огнеупорныхъ крышъ — черепичнымъ, въ 1902 г. постановило открыть уѣзднымъ земствамъ кредитъ въ размѣрѣ 35.000 р. на устройство черепичныхъ заводовъ.

Что касается обязательныхъ постановленій земскихъ собраній, то мы принципиально противъ такого способа проведенія въ жизнь населенія извѣстнаго рода новшествъ. Мы знаемъ, какъ иногда тяжело отражается эта обязательность на нашемъ некультурномъ и не-



грамотномъ крестьянствѣ и къ какимъ плачевнымъ результатамъ можетъ привести эта обязательность. Конечно, если эта обязательность проводится въ жизнь любовно и вдумчиво, то результаты могутъ быть весьма продуктивны для населенія.... Но для этого требуется много условій, которыхъ наша дѣйствительность, къ сожалѣнію, еще не представляетъ. Примѣръ Самарской губ. въ обязательномъ покрытіи строеній огнеупорнымъ матеріаломъ — крайне отраденъ по своимъ послѣдствіямъ, но, къ сожалѣнію, мы не знаемъ, при какой обстановкѣ проводилось это обязательное постановленіе и какія матеріальныя жертвы понесло населеніе отъ этой обязательности. Перекрытіе кровель необходимо, но это перекрытіе должно совершаться населеніемъ добровольно. Земства должны только предоставить населенію всѣ средства и способы къ осуществленію этой важной мѣры въ борьбѣ съ пожарами.

Что касается указанной нами второй причины нашей сгораемости—поджоговъ,—то давно назрѣлъ уже вопросъ о пересмотрѣ нашихъ карательныхъ законовъ по преслѣдованію и разслѣдованію поджоговъ и установленіе болѣе тяжелаго наказанія за неосторожное и неряшливое обращеніе съ огнемъ. Неосторожное обращеніе съ огнемъ, очень часто граничащее съ умышленнымъ поджогомъ, и сами поджоги, констатируемые всѣми, являются результатомъ неправильной постановки про-



изводства оцѣнки имущества, принимаемаго на страхъ.

Было бы абсурдомъ смотрѣть на все русское общество, какъ на какое-то скопище поджигателей, но нельзя отрицать, что есть спеціальный слой страхователей, весьма склонный къ поджогамъ, съ нарочною цѣлью заполученія страховой преміи. На это печальное явленіе нельзя закрывать глаза.

Вопросъ о поджогахъ представляетъ интересъ общій для страховыхъ учрежденій, какого бы типа они ни были. Вотъ почему пересмотръ законоположеній о страхованіи и карательныхъ законовъ о поджогахъ являются злободневными вопросами.

Что касается необходимости распространенія противопожарныхъ строительно-техническихъ знаній, то на этотъ вопросъ съѣздъ по огнеупорному строительству уже авторитетно отвѣтилъ своимъ вотумомъ. И дѣйствительно, въ нашихъ техническихъ учебныхъ заведеніяхъ обращается самое серьезное вниманіе на прочность строеній, разныхъ сооружений и издѣлій, на ихъ долговѣчность, дешевизну, изящество и т. п., но вопросъ о ихъ огнестойкости до послѣдняго времени совершенно игнорировался. Въ результатъ получалось то, что при возведеніи разныхъ сооружений не считались съ противопожарными условіями или же мало обращали на нихъ вниманія.

На Западѣ Европы не только первостепен-



ные, но даже и третьестепенные дѣятели пожарнаго и строительнаго дѣла обладаютъ глубокими познаніями въ области антипожарнаго дѣла, и эти знанія широкою волной разливаются по всей странѣ, вліяя на устройство разныхъ огнестойкихъ сооруженій и на другія обстоятельства, имѣющія отношенія къ пожарному вопросу. Въ результатъ и получается то, что пожарные убытки Франціи при стоимости національнаго имущества въ 100 милліардовъ — составляютъ 40 мил. руб. въ годъ, а у насъ, при стоимости нашего имущества въ 70 милліардовъ, пожарные убытки простираются свыше 400 мил. руб. въ годъ.

Устраненіе указанныхъ нами причинъ нашей пожарности несомнѣнно повліяетъ на уменьшеніе страшной прогрессіи въ количествѣ возникающихъ пожаровъ и вмѣстѣ съ тѣмъ понизитъ и потери населенія отъ пожарныхъ убытковъ.

Во главу этихъ всѣхъ причинъ нашей горимости мы ставимъ распространеніе соломы, какъ кровельнаго матеріала.

Вопросъ этотъ представляется вопросомъ государственной важности, а потому выводъ нашъ сводился къ тому, чтобы съѣздъ призналъ важность и спѣшность его и вотировалъ бы такую резолюцію:

„Просить наши законодательныя учрежденія разработать въ установленномъ порядкѣ законопроектъ о немедленномъ при-



нятіи мѣръ къ перекрытію соломенныхъ крестьянскихъ построекъ и замѣнѣ ихъ огнеупорными матеріалами и для этой цѣли, какъ на важную народную потребность, ассигновать спеціальныя средства“.

Первый Всероссійскій съѣздъ техниковъ по сельскому огнестойкому строительству, принялъ такую резолюцію:

„Въ ряду противопожарныхъ мѣропріятій устройство огнестойкихъ крышъ представляется дѣломъ первостепенной важности, въ виду чего надлежитъ просить Правительство неотложно придти на помощь земскимъ, общественнымъ и инымъ учрежденіямъ въ дѣлѣ принятія мѣръ къ постепенному перекрытію соломенныхъ и драночныхъ крышъ огнестойкими, испрашивая на это соотвѣтствующіе кредиты“.



Складъ изданій и работъ Д. Н. БОРОДИНА.

ПО ВОПРОСУ ОБЪ АЛКОГОЛИЗМЪ

С.-Петербургъ, улица Глинки, 6.



1. Кабакъ и его прошлое (историческій очеркъ) — 70 к.
2. Итоги винной монополіи 1 р. — к.
3. Всероссийскій съѣздъ по борьбѣ съ пьянствомъ — 50 к.
4. Готтенбургская система продажи спирти. напитковъ. — 15 к.
5. Алкоголизмъ и самоубійство — 15 к.
6. Пьянство среди дѣтей (съ 8-ю рисунками) — 85 к.
7. Алкоголизмъ и проституція. 1 р. — к.
8. Графъ Л. Н. Толстой о пьянствѣ (съ портр. гр. Толстого) — 15 к.
9. Проф. А. Форель о пьянствѣ (съ портр. проф. Фореля). — 25 к.
10. С. А. Рачинскій о пьянствѣ (съ портр. Рачинскаго). — 20 к.
11. Значеніе чайныхъ въ борьбѣ съ пьянствомъ — 5 к.
12. Пьянство во время холеры — 10 к.
13. Лечебницы для пьяницъ — 20 к.
14. Значеніе школы въ борьбѣ съ пьянствомъ — 5 к.
15. Журналъ „Трезвость и Бережливость“ за 1902 г., въ перепл. 5 р. — к.
 Безъ переплета 3 р. — к.
16. Тотъ же журналъ за 1903 годъ, въ переплетѣ 5 р. — к.
 Безъ переплета 3 р. — к.
17. Тотъ же журналъ за 1904 годъ, въ переплетѣ 2 р. 50 к.
 Безъ переплета 1 р. — к.
18. Таблицы съ рисунками. Наглядное пособіе для школь;
 6 таблицъ — 30 к.
19. Аншлаги на стѣны для школь, библиотекъ и чита-
 ленъ съ тезисами о вредѣ пьянства; 15 аншлаговъ. — 75 к.
20. Итоги работъ перваго Всероссийскаго съѣзда по
 борьбѣ съ пьянствомъ 1 р. 50 к.
21. Учебникъ для школь. Спеціальный курсъ преподав. въ народн.
 школахъ о вредѣ пьянства, пользѣ воздержанія и трезвости.
22. Народныя развлеченія и театръ.
23. Попечительство о народной трезвости.
24. Последнее слово о винной монополіи наканунѣ перваго Все-
 россійскаго съѣзда по борьбѣ съ пьянствомъ.
25. Борцы и мученики за трезвость. (Открытое письмо къ русскому
 обществу).

По пожарному вопросу:

1. Международный пожарный конгрессъ — 20 к.
2. Поджогъ, какъ одна изъ причинъ пожарныхъ бѣдствій
 и борьба съ этимъ преступленіемъ — 40 к.
3. С.-Петербургская пожарная команда. 100-лѣтіе Нарв-
 ской части — 25 к.
4. Пожарность въ зависимости отъ матеріала кровель — 30 к.
5. 75-ти лѣтній юбилей Варшавской пожарной команды — 25 к.